



# Porcilis<sup>®</sup> ILEITIS

LA **PRIMERA VACUNA INYECTABLE** DEL MUNDO  
CONTRA **LAWSONIA INTRACELLULARIS**

# LA ILEÍTIS

Es una enfermedad bacteriana de gran importancia en la producción porcina (junto al PRRS, Mycoplasma y Circovirus), que provoca enormes pérdidas económicas para el poricultor.

Las formas de presentación de ileítis en cerdos son diversas:

- La **forma aguda (hemorrágica)** afecta a adultos jóvenes de entre 4 a 12 meses de edad, generalmente primerizas de reemplazo o animales de cebo cercanos a la edad de sacrificio.

- La **forma crónica** de la ileítis afecta a los cerdos en la fase post-destete entre las 6 y las 20 semanas de edad.

- La **forma subclínica** de la ileítis se podría considerar la más común. Se caracteriza por el impacto que tiene en la velocidad de crecimiento de los animales, sin que se llegue a observar diarrea evidente.<sup>1</sup>



## PREVALENCIA DE LAWSONIA INTRACELLULARIS



La ileítis está extendida en granjas porcinas de cualquier país que tenga una industria de producción porcina significativa.



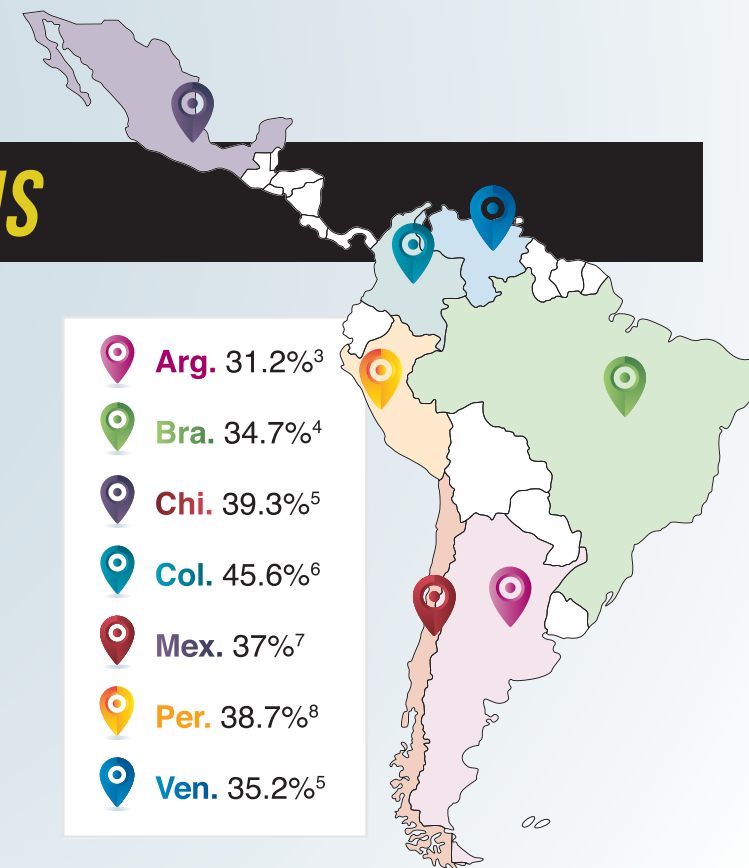
Afecta a distintos sistemas de producción.

ENTRE  
**15/100%**

Prevalencia de cerdos positivos, dependiendo del test de diagnóstico utilizado.



Considerando la sensibilidad de los tests serológicos más frecuentemente utilizados (IPMA y ELISA de bloqueo), debemos asumir que **virtualmente todas las piaras de cerdos son positivas a la infección por *Lawsonia intracellularis***.<sup>2</sup>



# IMPACTO ECONÓMICO DE LA ILEÍTIS

La mayor fuente de pérdidas económicas asociadas con la ileítis provienen de la disminución de la productividad causada por la enfermedad.

El rango de impacto en los cerdos afectados en la fase final del engorde, (en los estudios en los que los cerdos tenían 42 o más días de vida en el momento del reto), fue:



Según los resultados obtenidos en un estudio de campo y en múltiples estudios experimentales de desafío, **el valor estimado de las pérdidas de productividad causadas por la ileítis en la fase final del engorde oscilan**

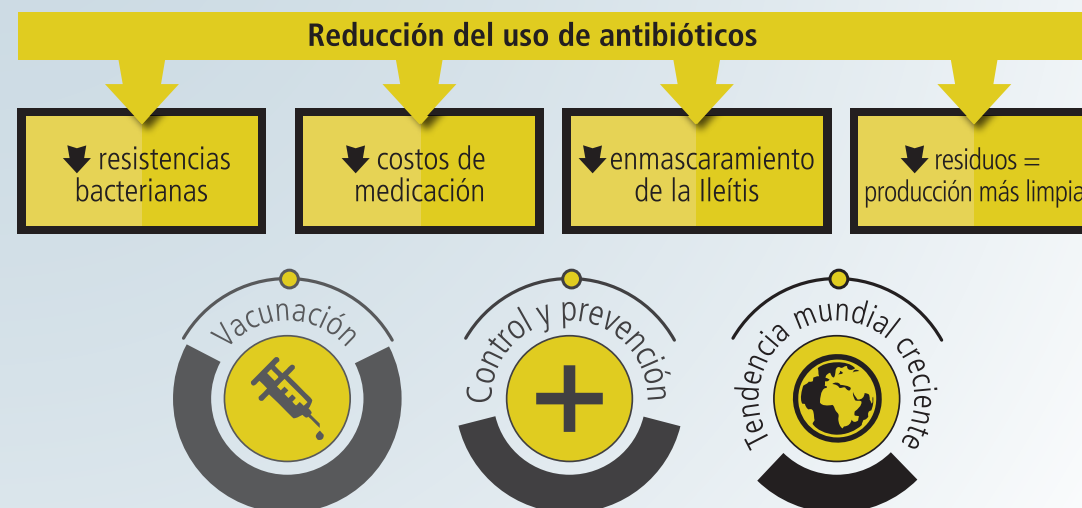
entre **US\$ 5.98** y **US\$ 17.34** por cerdo comercializado.<sup>9</sup>

# LA LUCHA MEDIANTE ANTIINFECCIOSOS

El uso continuado de antiinfecciosos, tanto en el pienso como en el agua de bebida, ha propiciado un claro aumento de las resistencias bacterianas y de los residuos en las producciones ganaderas.

Adicionalmente, la antibioterapia masiva y no específica ha conllevado un enmascaramiento de los signos más evidentes de la Ileítis, convirtiendo muchos casos en subclínicos.

**El resultado final de este uso indiscriminado ha sido un aumento de los costos de medicación sin un control eficaz de la Ileítis.**



# LA PRIMERA VACUNA INYECTABLE DEL MUNDO CONTRA *LAWSONIA INTRACELLULARIS*

## CARACTERÍSTICAS DIFERENCIADORAS DE PORCILIS® ILEÍTIS

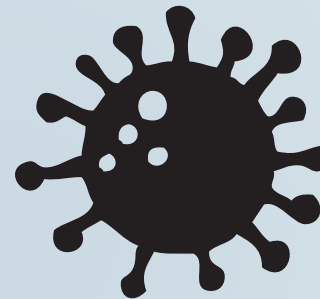


### FÁCIL DE USAR

Lista para administrar: sin mezclar



Menor riesgo de contaminación



### CAPACIDAD INMUNITARIA

↓ Colonización de *L. intracellularis*.

↓ Tiempo de excreción fecal.

### PROTECCIÓN CONSISTENTE

Administración IM

Fuerte inmunización en intestino

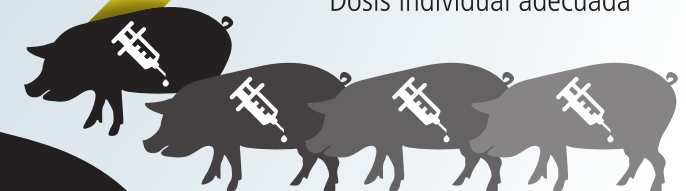
Durante todo el engorde

Inmunidad (DOI)

≥ 20 SEMANAS

Vacuna inyectable

Dosis individual adecuada



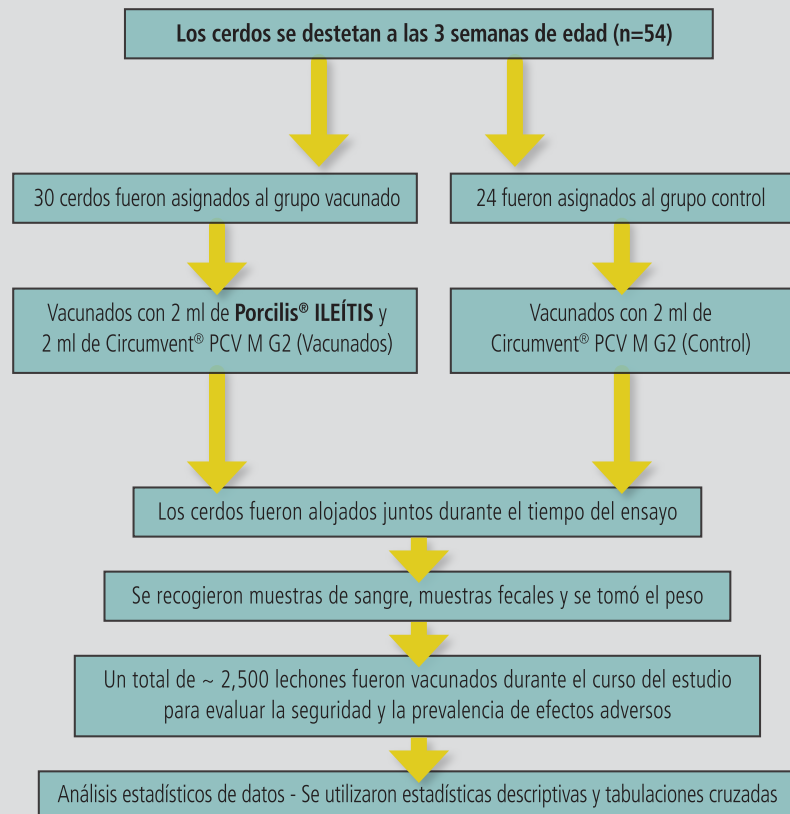


# LA NUEVA FORMA DE CONTROLAR LA ILEÍTIS

## PRUEBAS DE CAMPO: EXCRECIÓN (CANADÁ)<sup>10</sup>

### PRUEBA:

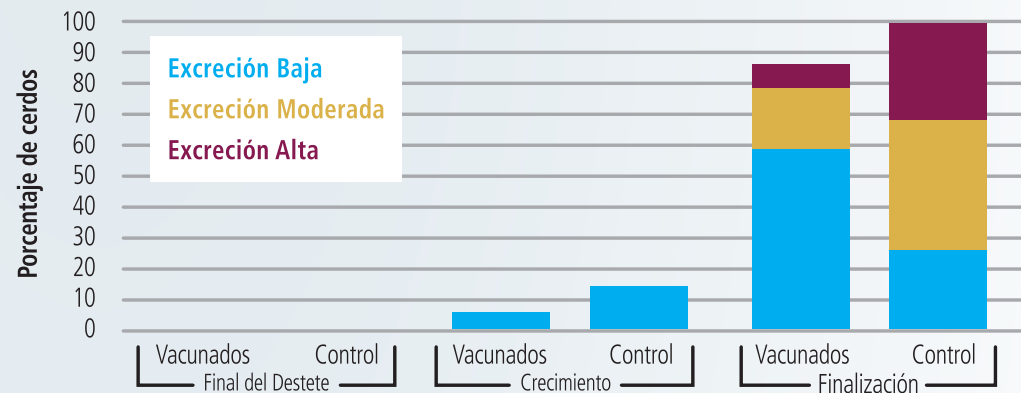
Ubicación - Granja comercial multisitios de 600 cerdas, con etapas de gestación a finalización, libre de antimicrobianos, muy desafiada y con un 40% de prevalencia de *L. intracellularis*.



### RESULTADOS

Etapa de finalización	Negativos para excreción	Excreción baja	Excreción moderada	Excreción alta
Vacunados	15%	59.2%	18.5%	7.4%
Control	0%	28%	42.1%	31.6%

### PORCENTAJE DE EXCRECIÓN FECAL POR SEVERIDAD DE LA EXCRECIÓN

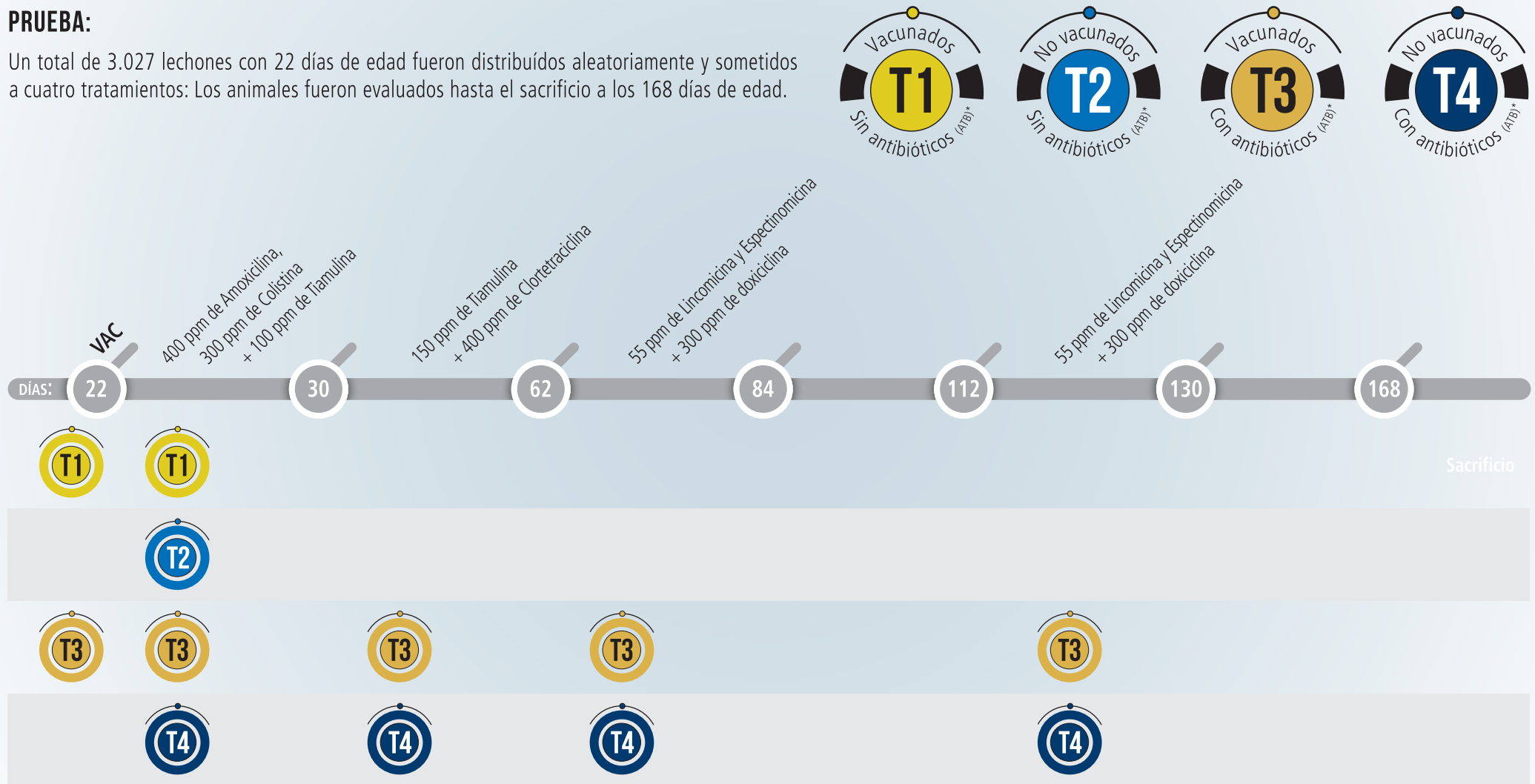


**Porcilis® ILEÍTIS redujo tanto la cantidad como la duración de la excreción fecal de *L. intracellularis*.**

# PRUEBA DE CAMPO: COMPARATIVA CON EL USO DE ANTIBIÓTICOS (BRASIL)<sup>11</sup>

## PRUEBA:

Un total de 3.027 lechones con 22 días de edad fueron distribuidos aleatoriamente y sometidos a cuatro tratamientos: Los animales fueron evaluados hasta el sacrificio a los 168 días de edad.



## PRUEBA DE CAMPO: COMPARATIVA CON EL USO DE ANTIBIÓTICOS (BRASIL)<sup>11</sup>

### RESULTADOS



	T1	T2	T3	T4
Consumo de alimento (kg)	224.84	223.50	231.55	255.00
GMD	0.98	0.96	1.02	1.00
IC (ajustado /peso corporal)	2,023	2.035	<b>1.995</b>	2.073
Mortalidad (%)	<b>2.51</b>	5.01	3.14	3.81
Costos (alim. + med.) /cerdo	<b>232.00</b>	226.00	240.00	281.00
Beneficio neto /cerdo	24.42	22.86	<b>26.40</b>	24.96

### CONCLUSIONES

Todos estos datos revelan que la vacuna (Porcilis® ILEÍTIS) es tan eficaz como los antibióticos en el control de la ileítis, obteniendo los grupos vacunados (T1 y T3) valores similares o incluso superiores sobre la mayoría de los parámetros evaluados respecto a los grupos con antibióticos en el alimento durante las fases de engorde y finalización (T3 y T4).

El beneficio neto es casi idéntico (+2.16%) entre el grupo tratado sólo con antibióticos (T4) y el sólo vacunado (T1), obteniendo el grupo vacunado y tratado (T3) el mejor resultado (efecto sinérgico).



**Porcilis®**  
**ILEITIS**

LA PRIMERA VACUNA INYECTABLE DEL MUNDO  
CONTRA *LAWSONIA INTRACELLULARIS*

# BIENVENIDO A LA NUEVA FORMA DE CONTROLAR LA ILEÍTIS

- La primera vacuna inyectable del mundo contra *L. intracellularis*
- Vacunación individual
- Dosis única
- Protección prolongada

#### Fuentes:

1. Guedes R. *Clinical signs and disease presentations*. 2018.
2. Guedes R. *Ileítis prevalence*. 2018.
3. Resende et al. *Lawsonia intracellularis serological profile and seroprevalence in swine herds from Minas Gerais, Brazil*. 2015.
4. Socci Escatela G. et al. *Determinación de la frecuencia de piaras infectadas con Lawsonia intracellularis en México mediante la técnica de PCR*. 2005.
5. Corzo et al. *Seroprevalence of Lawsonia intracellularis in finishing pigs in Colombia*. 2012.
6. Calle Espinoza S. et al. *Diagnóstico laboratorial de la ileítis necrótica*. 2008.
7. Calle Espinoza S. et al. *Detección de ileítis necrótica causada por Lawsonia intracellularis en porcinos de granjas tecnificadas de la zona de Lima*. 2006.
8. Machuca M. A. *Serological and histopathological survey of Lawsonia intracellularis infection in 30 Argentinean swine herds*. 2009.
9. Holtkamp D. *Economic losses associated with ileitis*. 2018
10. Chan G, Friendship R, Poster AASV 2017. *A field evaluation of a vaccine for the prevention of ileitis on a commercial, antimicrobial-free farm*.
11. da Silva C.A., Dias C. P., Callegari, M. A. P., Guedes R. M. C., Feronato C., Jolie R.; *IPVS 2018. Performance evaluation of pigs vaccinated with Porcilis® Ileitis with or without added antibiotic treatment*.



**BACTERINA PARA EL CONTROL DE LA ILEÍTIS CAUSADA POR *Lawsonia intracellularis* EN CERDOS. FÓRMULA:** Cada dosis de 2 ml contiene: Cultivos inactivados de: *Lawsonia intracellularis*: SPAH08 1.2 RP\*. Vehículo c.b.p: 2 ml. Adyuvante: Adyuvante Microsol, Adyuvante Fortasol. Conservadores: Gentamicina y timerosal. \*Potencia Relativa. **INDICACIONES:** Porcilis® ILEITIS está recomendada para utilizarse en cerdos sanos de 3 semanas de edad o mayores como auxiliar para controlar la ileítis provocada por *Lawsonia intracellularis*, para reducir la colonización de *Lawsonia*, así como para disminuir la duración de la excreción fecal. Se ha demostrado que la duración de la inmunidad es de por lo menos 20 semanas. **ESPECIE:** Porcinos. **DOSIS Y VÍA DE ADMINISTRACIÓN:** Agite bien. Permita que la vacuna alcance la temperatura ambiente antes de administrarla. Utilizando una técnica aséptica, inyecte una dosis de 2 ml por vía intramuscular (IM) a cerdos de 3 semanas de edad o mayores. **ADVERTENCIAS:** Consérvese en refrigeración entre 2° y 7°C No congelar. Si ocurre una reacción alérgica, tratar al animal con epinefrina. Manténgase fuera del alcance de los niños y los animales domésticos. **Período de retiro:** No vacunar durante los 21 días previos al sacrificio. No se debe administrar a cerdas gestantes ni en lactación. Una vez abierto el envase, utilice todo su contenido; no conserve ningún contenido restante. Incinere el envase y todo el producto no utilizado. No existe información disponible sobre la seguridad y eficacia de esta vacuna cuando se utiliza con cualquier otro medicamento de uso veterinario. Por lo tanto, la decisión de usar esta vacuna antes o después de cualquier otro medicamento veterinario se debe tomar dependiendo de cada caso. Se debe tener cuidado para evitar inyectarse, una inyección accidental puede provocar reacciones locales serias. Consulte a un médico de inmediato. **CONSULTE AL MÉDICO VETERINARIO. MANTENER FUERA DEL ALCANCE DE LOS NIÑOS. En Arg: Ctro. Nac. de Intox 0800 333 0160. Elaborado por:** Intervet Inc., 3550 West 91St, DeSoto, Kansas 66018, USA. **Importado y Distribuido por:** En Argentina: Intervet Argentina S.A. SENASA Cert. N°: 20-026. Cazadores de Coquimbo 2841 (B1605AZE), Munro - Buenos Aires. Director Técnico: Eduardo V. Lopez, Médico Veterinario, MPBA 4505. **Importado y Distribuido por:** México: Intervet México, S.A. de C.V. Reg. SAGARPA B-0273-282 Av. San Jerónimo 369, Colonia La otra Banda, Álvaro Obregón, Ciudad de México. C.P. 01090. [www.msd-salud-animal.com.mx](http://www.msd-salud-animal.com.mx) Perú: Intervet S.A. Av. Circunvalación del Club Golf Los Incas 134, Torre 2, Oficina 1901, Santiago de Surco, Lima. RUC 20372399687 Reg. SENASA: Venta bajo receta.

Para mayor información contacte a su representante MSD Salud Animal. Consulte al Médico Veterinario. Para uso exclusivo del Médico Veterinario.